

R-SYS PREMIUM

UTILISATION : à utiliser exclusivement sur un vélo de route. Toute autre utilisation (telle que sur un tandem, sur un vélo de cyclo-cross, en tout terrain...) est vivement déconseillée, n'engage que la responsabilité de l'utilisateur et entraîne la perte de la garantie Mavic.

Poids maximum recommandé du cycliste et de son équipement : 100 kg.

POIDS ROUES SANS BLOCAGE RAPIDE

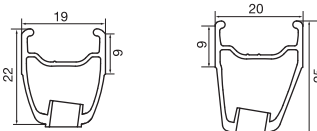
Avant : 575 g
Arrière M10 : 800 g
Arrière ED10 : 785 g

RÉFÉRENCES ROUES

Avant : 996 248 10
Arrière M10 : 996 249 11
Arrière ED10 : 996 250 12
Paire M10 : 996 378 14
Paire ED10 : 996 401 14

JANTES

RÉFÉRENCES COMMERCIALES : Avant : 996 848 10
Arrière : 996 848 13



Ø TROU DE VALVE



Ø : 6,5 mm
Long. : ≥ 32 mm

SECTION DE PNEU CONSEILLÉ



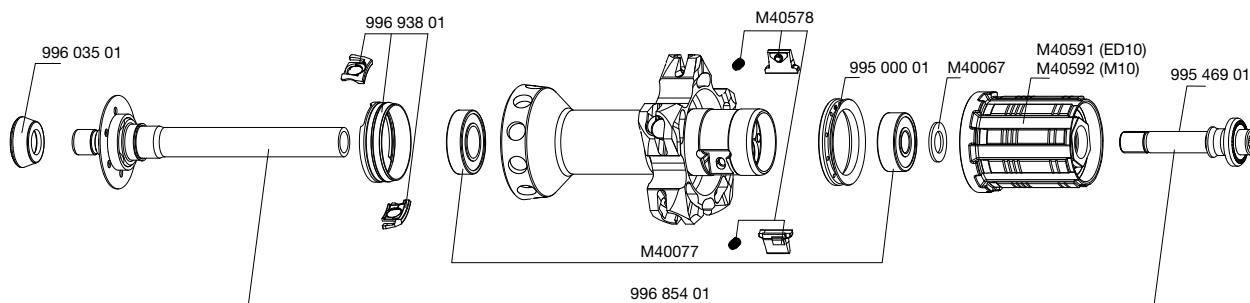
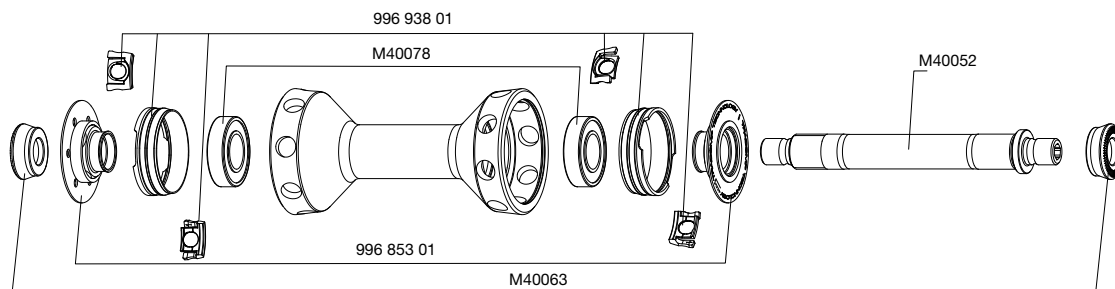
Dimensions : ETRTO 622 x 15C
Section de pneu conseillé : 19 à 32 mm

Lors du changement de la jante arrière :

1. Trou de valve près de vous, les 2 coups de pointeau doivent être sur la droite du trou de valve
2. Le rayon dans le 1° trou à droite du trou de valve s'insert côté roue libre et est non tracteur

MOYEUR

ENTRETIEN : Nettoyage avec un chiffon sec ou au besoin de l'eau savonneuse. Évitez le lavage haute pression.



RAYONNAGE

RÉFÉRENCES ET LONGUEURS :

Avant : 107 958 01, longueur 285 mm, conditionnés par 9, écrous intégrés
Côté roue libre : 996 073 01, longueur 294,5 mm, conditionnés par 10, écrous intégrés
Côté opposé roue libre : 107 959 01, longueur 284 mm, conditionnés par 10, écrous intégrés

CARACTÉRISTIQUES :

Avant et arrière opposé roue libre : rayons tubulaires carbone (TraComp)
Arrière côté roue libre : zicral droits profilés noirs avec écrous M7 intégrés et auto-freinés

CROISEMENT :

Avant : radial, système TraComp
Arrière : croisé à 2 côté roue libre, radial côté opposé roue libre, système TraComp



TENSION :

Avant : 70 à 100 kg
Arrière côté roue libre : 90 à 110 kg

ACCESSOIRES

ROUES LIVRÉES AVEC :

- Blocage rapide BR 601 Titane avant 323 485 01
- Blocage rapide BR 601 Titane arrière 323 486 01
- Aimant de compteur intégré au rayon (roue avant)
- Clé de réglage de jeu M40123 (avec la roue arrière)
- Clé à rayon 996 079 01 (avec la roue arrière)
- Clé de maintien des rayons zicral M40567 (avec la roue arrière)
- Outil pour bague TraComp 996 080 01
- Bague de serrage ED10 12D M40640 (avec la roue arrière ED10)
- Housses M40135
- Notice

MAINTENANCE

Remplacement de l'axe et des roulements avant
Remplacement de l'axe arrière
Entretien et remplacement du mécanisme de roue libre
Remplacement des roulements arrière
Remarque importante sur la manipulation des rayons TraComp
Repérer un rayon TraComp carbone endommagé
Démontage / Remontage de la bague TraComp
Dévoilage et remplacement d'un rayon TraComp
Remplacement de la jante avant
Remplacement de la jante arrière

Voir MT 2005 page 20
Voir MT 2008 page 24
Voir MT 2003 page 21
Voir MT 2008 page 24
Voir MT 2008 page 28
Voir MT 2008 page 28
Voir page 36
Voir MT 2008 page 30
Voir MT 2008 page 30
Voir MT 2008 page 31

Pour une consultation plus pratique et rapide de ces informations, vous pouvez vous reporter au site internet www.tech-mavic.com

Ne manipulez jamais un écrou de rayon TraComp sans avoir au préalable retiré les bagues TraComp du moyeu sous peine d'endommager le rayon de manière irréversible. Ne montez jamais un autre aimant de compteur que celui intégré.
Pour le transport, utilisez les housses fournies. Évitez les chocs latéraux sur les rayons TraComp.