

R-SYS SL - Cubierta

UTILIZACIÓN: utilícese exclusivamente en bicicleta de carretera. Cualquier otra utilización (como en un tandem, en una bici de ciclocross, en MTB...) está formalmente desaconsejada, recayendo toda la responsabilidad en el usuario y conlleva la pérdida de la garantía Mavic.

Peso máximo recomendado del ciclista con su equipamiento: 100 kg

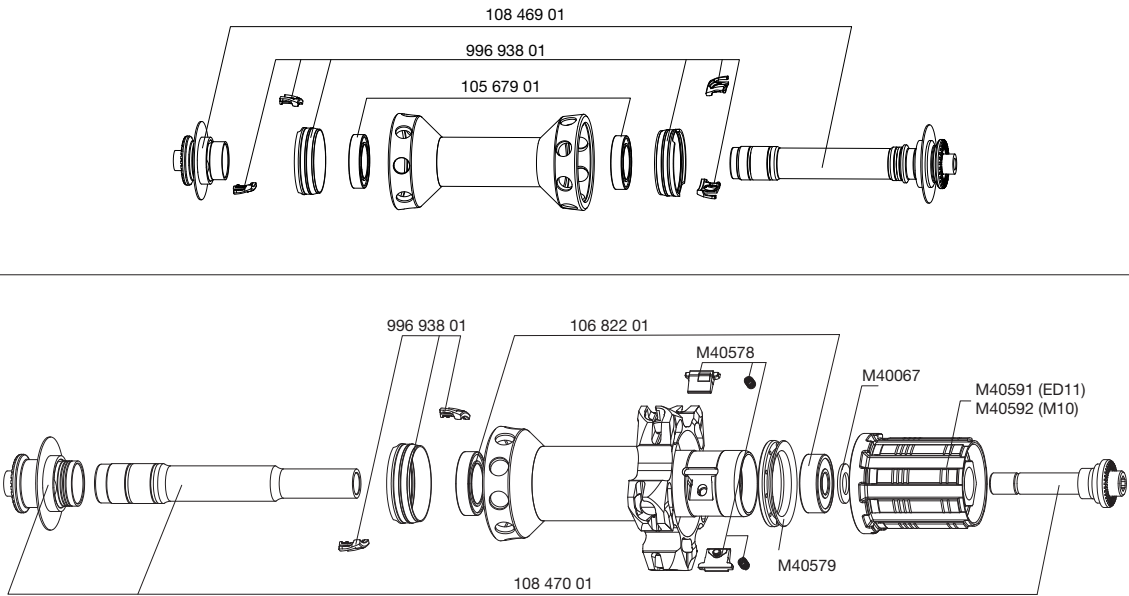
PESO RUEDAS SIN CIERRE RÁPIDO


Delantera	545g
Trasera M10	765g
Trasera ED11	750g

REFERENCIAS RUEDAS

Delantera	995 487 10
Trasera M10	995 488 11
Trasera ED11	995 489 12
Par M10	995 490 14
Par ED11	995 491 14

LLANTAS	REFERENCIAS COMERCIALES	Cubierta	Delantera: 108 424 10 Trasera: 108 424 13
	 Ø DE LA VÁLVULA Ø: 6,5 mm Long.: ≥ 32 mm	 SECCIÓN DE CUBIERTA ACONSEJADA Dimensiones: ETRTO 622 x 15C Sección de cubierta aconsejada: 19 a 32 mm	
Durante la sustitución de la llanta trasera: <ol style="list-style-type: none"> 1. Con el orificio de la válvula junto a usted, las dos marcas de punzón deben quedar a la derecha del orificio de la válvula 2. El radio en el primer agujero a la derecha del orificio de la válvula se introduce por el lado del piñón y es no tractor 			

BUJES	MANTENIMIENTO: Limpiar con un paño seco o con agua jabonosa si es necesario. Evite el lavado con manguera de alta presión.
	

RADIADO	REFERENCIAS Y LONGITUDES:	Delantera: 107 958 01, longitud 285 mm, en paquetes de 10, cabecillas integradas Lado del piñón: 108 446 01, longitud 294,5 mm, en paquetes de 10, cabecillas integradas Lado opuesto al piñón: 107 959 01, longitud 284 mm, en paquetes de 11, cabecillas integradas
CARACTERÍSTICAS: Delantera y trasera lado del piñón: radios tubulares de carbono (TraComp) – nueva generación Trasera lado del piñón: Zicral rectos perfilados conicados negros con cabecillas M7 integradas y autoblocantes	CRUCES: Delantera: radial, sistema TraComp Trasera: a 2 cruces por el lado del piñón, radial lado opuesto al piñón, sistema TraComp	 TENSIÓN: Delantera: 70 a 90 kg Trasera lado del piñón: 90 a 110 kg

ACCESORIOS	RUEDAS ENTREGADAS CON:	MANTENIMIENTO
<ul style="list-style-type: none"> • Cierre rápido BR 601 Titanio delantero 323 485 01 • Cierre rápido BR 601 Titanio trasero 323 486 01 • Imán del ciclocomputador desmontable (rueda delantera) 105 416 01 • Llave de radios (con la rueda trasera) 108 471 01 • Llave de sujeción de radios zicral M40567 (con la rueda trasera) • Útil para anillo TraComp 996 080 01 • Tapa de cierre ED11 12D (con la rueda trasera ED11) 108 317 01 • Fundas M40135 • Guía del usuario 		Ajuste de los rodamientos del buje QRM SL Sustitución del eje delantero y sus rodamientos Sustitución del eje trasero Mantenimiento y sustitución del mecanismo de rueda libre Sustitución de los rodamientos traseros Nota importante sobre la manipulación de los radios TraComp Desmontaje / Remontaje del anillo TraComp Centrado y sustitución de un radio TraComp Sustitución de la llanta delantera Sustitución de la llanta trasera
Para una consulta más rápida y práctica de esta información, visite nuestra web www.tech-mavic.com		

No manipule jamás una cabecilla de radio TraComp sin haber retirado previamente los anillos TraComp del buje ya que correría el riesgo de dañar el radio de manera irreversible. Nunca monte un imán de ciclocomputador diferente al entregado con la rueda. Utilice siempre las fundas durante el transporte de las ruedas. Evite los golpes laterales sobre los radios TraComp.

R-SYS SL - Tubular

UTILIZACIÓN: utilícese exclusivamente en bicicleta de carretera. Cualquier otra utilización (como en un tandem, en una bici de ciclocross, en MTB...) está formalmente desaconsejada, recayendo toda la responsabilidad en el usuario y conlleva la pérdida de la garantía Mavic.

Peso máximo recomendado del ciclista con su equipamiento: 100 kg

PESO RUEDAS SIN CIERRE RÁPIDO

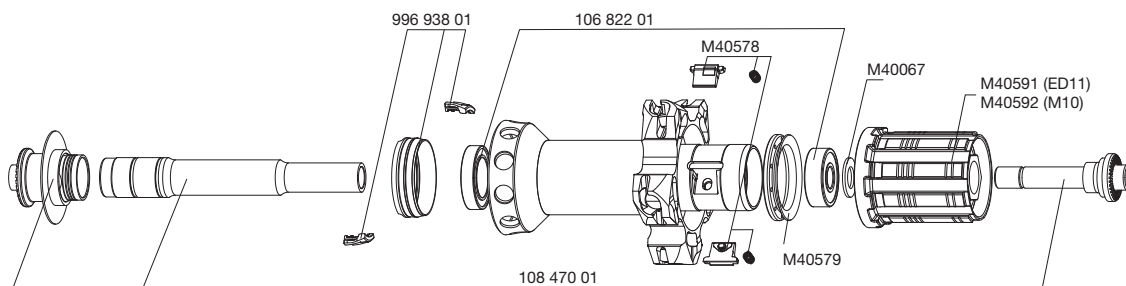
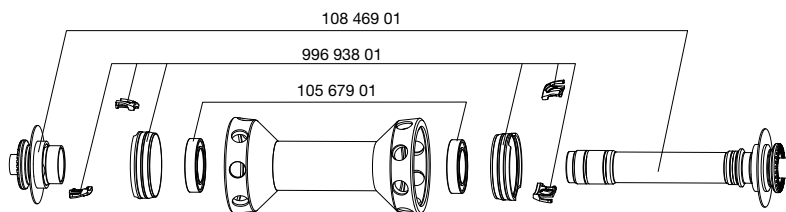
Delantera	550g
Trasera M10	740g
Trasera ED11	725g


REFERENCIAS RUEDAS

Delantera	995 520 10
Trasera M10	995 521 11
Trasera ED11	995 522 12

LLANTAS	REFERENCIAS COMERCIALES	Tubular	Delantera: 108 425 10 Trasera: 108 425 13
	 Ø DE LA VÁLVULA Ø: 6,5 mm Long.: ≥ 32 mm	 SECCIÓN DE CUBIERTA ACONSEJADA Dimensiones: Ø 700 633 solamente tubular Sección de tubular aconsejada: 19 a 23mm	
Durante la sustitución de la llanta trasera: 1. Con el orificio de la válvula junto a usted, las dos marcas de punzón deben quedar a la derecha del orificio de la válvula 2. El radio en el primer agujero a la derecha del orificio de la válvula se introduce por el lado del piñón y es no tractor			

BUJES	MANTENIMIENTO: Limpiar con un paño seco o con agua jabonosa si es necesario. Evite el lavado con manguera de alta presión.
-------	--



RADIADO	REFERENCIAS Y LONGITUDES:	Delantera: 107 958 01, longitud 285 mm, en paquetes de 10, cabecillas integradas Lado del piñón: 108 447 01, longitud 297,5 mm, en paquetes de 10, cabecillas integradas Lado opuesto al piñón: 108 448 01, longitud 287 mm, en paquetes de 11, cabecillas integradas	CRUCES: Delantera: radial, sistema TraComp Trasera: a 2 cruces por el lado del piñón, radial lado opuesto al piñón, sistema TraComp	TENSIÓN: Delantera: 70 a 90 kg Trasera lado del piñón: 90 a 110 kg
	CARACTERÍSTICAS: Delantera y trasera lado del piñón: radios tubulares de carbono (TraComp) – nueva generación Trasera lado del piñón: Zicral rectos perfilados conificados negros con cabecillas M7 integradas y autoblocantes			

ACCESORIOS	RUEDAS ENTREGADAS CON:	MANTENIMIENTO
<ul style="list-style-type: none"> • Cierre rápido BR 601 Titanio delantero 323 485 01 • Cierre rápido BR 601 Titanio trasero 323 486 01 • Imán del ciclocomputador desmontable (rueda delantera) 105 416 01 • Llave de radios (con la rueda trasera) 108 471 01 • Llave de sujeción de radios zicral M40567 (con la rueda trasera) • Útil para anillo TraComp 996 080 01 • Tapa de cierre ED11 12D (con la rueda trasera ED11) 108 317 01 • Fundas M40135 • Guía del usuario 		Ajuste de los rodamientos del buje QRM SL Sustitución del eje delantero y sus rodamientos Sustitución del eje trasero Mantenimiento y sustitución del mecanismo de rueda libre Sustitución de los rodamientos traseros Nota importante sobre la manipulación de los radios TraComp Desmontaje / remontaje del anillo TraComp Centrado y sustitución de un radio TraComp Sustitución de la llanta delantera Sustitución de la llanta trasera
		Ver MT 2010 pág. 16 Ver MT 2010 pág. 17 Ver MT 2010 pág. 18 Ver MT 2003 pág. 21 Ver MT 2010 pág. 19 Ver MT 2008 pág. 28 Ver MT 2009 pág. 36 Ver MT 2008 pág. 30 Ver MT 2008 pág. 30 Ver MT 2008 pág. 31
Para una consulta más rápida y práctica de esta información, visite nuestra web www.tech-mavic.com		

No manipule jamás una cabecilla de radio TraComp sin haber retirado previamente los anillos TraComp del buje ya que correría el riesgo de dañar el radio de manera irreversible. Nunca monte un imán de ciclocomputador diferente al entregado con la rueda. Utilice siempre las fundas durante el transporte de las ruedas. Evite los golpes laterales sobre los radios TraComp.