

# R-SYS PREMIUM

**UTILIZZO :** da utilizzare esclusivamente su biciclette da corsa. Qualsiasi altro utilizzo (come su tandem, biciclette da ciclo-cross, fuori strada...) è vivamente sconsigliato, è fatto sotto la sola responsabilità dell'utilizzatore e comporta la perdita della garanzia Mavic.

Peso massimo consigliato del ciclista e del suo equipaggiamento : 100 kg.

## PESO RUOTE SENZA BLOCCAGGIO RAPIDO

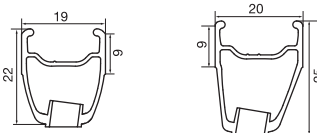
Anteriore : 575 g  
Posteriore M10 : 800 g  
Posteriore ED10 : 785 g

## CODICI RUOTE

Anteriore : 996 248 10  
Posteriore M10 : 996 249 11  
Posteriore ED10 : 996 250 12  
Coppia M10 : 996 378 14  
Coppia ED10 : 996 401 14

## CERCHI

**CODICI COMMERCIALI :** Anteriore : 996 848 10  
Posteriore : 996 848 13



### Ø FORO VALVOLA



Ø : 6,5 mm  
Lungh. : ≥ 32 mm

### SEZIONE PNEUMATICI CONSIGLIATA



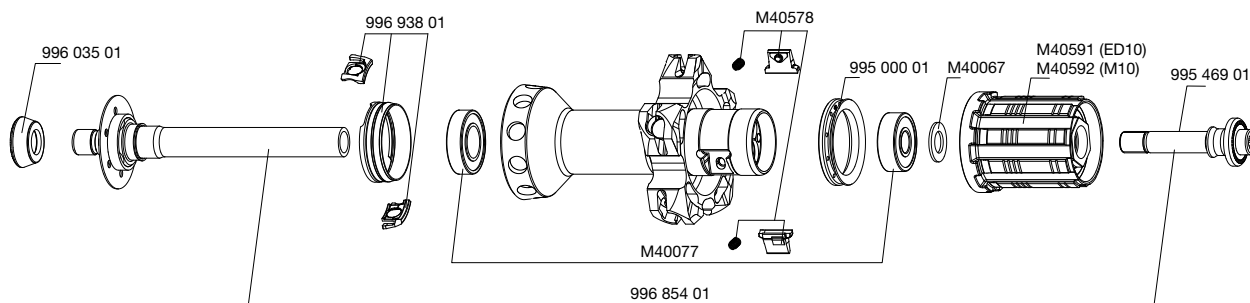
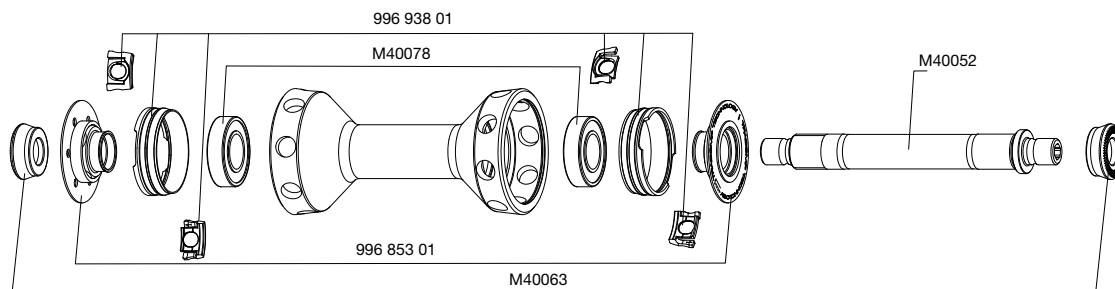
Dimensioni : ETRTO 622 x 15C  
Sezione di pneumatici consigliata : da 19 a 32 mm

### Per la sostituzione del cerchio posteriore :

1. Con il foro valvola vicino a voi, i due segni di punzone devono trovarsi sulla destra del foro valvola
2. Il raggio nel 1° foro a destra del foro valvola s'inserisce dal lato ruota libera ed è non trattore

## MOZZI

**MANUTENZIONE :** Pulizia con uno straccio asciutto o se necessario con acqua e sapone. Evitare il lavaggio ad alta pressione.



## RAGGIATURA

### CODICI E LUNGHEZZE :

Anteriore : 107 958 01, lunghezza 285 mm, imballaggio da 9, nipple integrati  
Lato ruota libera : 996 073 01, lunghezza 294,5 mm, imballaggio da 10, nipple integrati  
Lato opposto ruota libera : 107 959 01, lunghezza 284 mm, imballaggio da 10, nipple integrati

### CARATTERISTICHE :

Anteriore e posteriore lato opposto alla ruota libera : raggi tubolari in carbonio (TraComp)  
Posteriore lato ruota libera : zicral dritti profilati neri con nipple M7 integrati ed auto-frenanti

### INCROCIO :

Anteriore : radiale, sistema TraComp  
Posteriore : incrocio in 2° lato ruota libera, radiale lato opposto alla ruota libera, sistema TraComp



### TENSIONE :

Anteriore : da 70 a 100 kg  
Posteriore lato ruota libera : da 90 a 110 kg

## ACCESSORI

### RUOTE FORNITE CON :

- Bloccaggio rapido BR 601 in titanio anteriore 323 485 01
- Bloccaggio rapido BR 601 in titanio posteriore 323 486 01
- Magnete per ciclocomputer integrato sul raggio (ruota anteriore)
- Chiave di registrazione del gioco M40123 (con la ruota posteriore)
- Chiave per raggi 996 079 01 (con la ruota posteriore)
- Chiave per trattenere i raggi zicral M40567 (con la ruota posteriore)
- Strumento per anello TraComp 996 080 01
- Ghiera di serraggio ED10 12D M40640 (con la ruota posteriore ED10)
- Borse M40135
- Foglio istruzioni

## MANUTENZIONE

Sostituzione dell'asse e dei cuscinetti anteriori  
Sostituzione dell'asse posteriore  
Manutenzione e sostituzione del meccanismo ruota libera  
Sostituzione dei cuscinetti posteriori  
Nota importante sulla manipolazione dei raggi TraComp  
Individuare un raggio TraComp in carbonio danneggiato  
Smontaggio / Rimontaggio dell'anello TraComp  
Centatura e sostituzione di un raggio TraComp  
Sostituzione del cerchio anteriore  
Sostituzione del cerchio posteriore

Vedere MT 2005 pagina 20  
Vedere MT 2008 pagina 24  
Vedere MT 2003 pagina 21  
Vedere MT 2008 pagina 24  
Vedere MT 2008 pagina 28  
Vedere MT 2008 pagina 28  
Vedere pagina 36  
Vedere MT 2008 pagina 30  
Vedere MT 2008 pagina 30  
Vedere MT 2008 pagina 31

Per una consultazione più pratica e rapida di queste informazioni, potete visitare il sito Internet [www.tech-mavic.com](http://www.tech-mavic.com)

**Non manipolate mai un nipple di raggio TraComp senza aver prima tolto l'anello TraComp dal mozzo, per non danneggiare il raggio in modo irreversibile.  
Non montate mai un magnete per ciclocomputer diverso da quello integrato  
Per il trasporto, utilizzate le borse in dotazione. Evitate gli urti laterali sui raggi TraComp.**